

KOMUNALNO PODJETJE LOGATEC



SESTAVLJAMO ČISTO OKOLJE



Odpadki so del našega vsakdanjega življenja in postajajo vse večji problem, ki se težko nadzoruje. Povzročitelji pa smo mi – ljudje. S pravilnim ravnanjem lahko prispevamo k bolj zdravemu okolju, v katerem živimo. Poskrbi, da:

- zmanjšaš porabo naravnih virov in pravzaprav ne ustvarjaš odpadkov,
- ponovo uporabiš stvari in jim vdahneš novo življenje,
- recikliraš
- in v skrajnem primeru zavržeš.

Na naslednjih straneh najdeš pravila in nasvete, kako ravnati z odpadki.



PROGRAM
RAZVOJA
PODEŽELJA



Evropski kmetijski sklad za razvoj podeželja: Evropa investira v podeželje

Za vsebino je odgovorno Komunalno podjetje Logatec d.o.o. Organ upravljanja, pristojen za izvajanje Programa razvoja podeželja RS za obdobje 2014–2020, je Ministrstvo za kmetijstvo, gozdarstvo in prehrano.

1	PRAVILNO LOČEVANJE ODPADKOV	4
2	KAJ JE EMBALAŽA?	20
3	ZBIRALNICE – »EKO OTOKI«	22
4	ODPADNO OLJE	23
5	ZBIRNI CENTER	26
6	OBRAZLOŽITEV POJMOV	30
7	VODA IZ PIPE	35
8	ODPADKI IN KANALIZACIJA	38
	Viri	46



Biorazgradljivi kuhinjski odpadki (organski odpadki, biološki odpadki)

Kaj sodi v zabojnik za biorazgradljive kuhinjske odpadke?

- trdi ostanki hrane,
- olupki in ostanki sadja in zelenjave,
- kavne in čajne usedline, filtri in vrečke,
- pokvarjena živila,
- jajčne lupine,
- papirnati robčki in brisačke,
- ostanki pridelkov na vrtu,
- listje, veje, plevel, trava, lubje itd.,
- rože in stara zemlja lončnic.



- kosti (mešani komunalni odpadki),
- ohlajen pepel (mešani komunalni odpadki),
- vsa embalaža živil (embalaža),
- plenice, sanitarni izdelki (mešani komunalni odpadki),
- olja in maščobe (nevarni odpadki),
- iztrebki malih živali (mešani komunalni odpadki),
- steklena embalaža (steklo),
- lasje in dlaka (mešana komunalna embalaža),
- papirnate vrečke (papir),
- ogorki cigaret (mešani komunalni odpadki).



Kako preprečimo nastanek biorazgradljivih kuhinjskih odpadkov?

- Načrtuj jedilnik vnaprej skupaj z velikostjo obrokov.
- Ne kupuj na zalogo, vedno imej nakupovalni seznam.
- Izbiraj lokalno pridelana živila (krajša pot – manj odpadne hrane in bolj sveža hrana) in kupuj na lokalni tržnici.
- Preveri datume.
- Pravilno shranjuj živila, imej red v hladilniku.
- Uporabi ostanke hrane.
- Kompostiraj.





Zanimiva dejstva

- tretjina vse svetovne hrane, ki se proizvede za uporabo ljudi, se zavrže (kar znaša približno 1,3 milijarde ton letno);
- hrana se zavrže na vsaki stopnji svojega življenjskega kroga: pridelava, proizvodnja, distribucija, gostinstvo in gospodinjstva;
- problem je tudi odvečna hrana, ki se proizvede, vendar se zavrže (pretečeni roki, neprodani končni izdelki itd.), kar pomeni tudi odvečno porabo naravnih virov, kot so voda, prst, semena, prostor in energija.

Kompostiranje

Kompostiranje je naravni proces, kjer se biomasa spreminja v kompost in posledično humus.

KRATKA NAVODILA ZA KOMPOSTIRANJE

Kompostnik priporočene velikosti 1 m² površine in do 1,5 m višine naj bo postavljen v polsenci in v zavetrni legi. Sestava kompostnega kupa:

- dno komposta: plast grobega materiala, kot so veje, slama, manjši leseni delci, ki zagotovijo zračnost in odtok vode iz kompostnega kupa;
- zelena plast komposta: kuhinjski biološki odpadki – ostanki hrane, jajčne lupine, ostanki sadja in zelenjave, sveža pokošena trava, ostanki odmrlih hišnih, balkonskih in vrtnih rastlin;
- rjava plast komposta: zdrobljeni ostanki drevja in grmovja po rezanju, odpadlo suho listje, slama, seno, šota, zemlja sobnih in balkonskih rastlin, žagovina naravnega lesa, luščine oreščkov, kavne in čajne usedline, papir, lepenka;
- na kompost ne sodijo maščobe in kosti.
- Dno komposta se prekrije z zeleno in nato z rjavo plastjo. Obe plasti se menjata do maksimalne višine 1,5 metra. Za optimalni razkrojni proces je pomembna zadostna prisotnost kisika, zato mora biti kompostni kup dovolj zračen in vlažen, da ne gnije in se ne izsuši.



1 PRAVILNO LOČEVANJE ODAPDKOV



Zabojnik za biološke odpadke



Kompostnik

Plastična in kovinska embalaža

Kaj sodi v zabojnike za plastično in kovinsko embalažo?

- platenke, pločevinke in konzerve pijač in živil;
- plastični kozarčki, krožniki, lončki, pribor itd.;
- tube;
- plastične vrečke in folije;
- tetrapaki;
- aluminijske folije;
- embalaža zamrznjene hrane;
- sestavljena embalaža živil (C/pap itd.);
- prazna embalaža kave, kakava, rozin, riža itd.;
- majhni kovinski odpadki (zamaški, žice, žičniki, vijaki itd.);
- prazna embalaža osebne higiene in kozmetike.



- plastična embalaža čistil in pralnih sredstev z oznako nevarnega odpadka (nevarni odpadki);
- pločevinke barv, lakov itd. (nevarni odpadki);
- plastične škatlice z zdravili (nevarni odpadki);
- pločevinke pod pritiskom (nevarni odpadki);
- neporabljena kozmetika (nevarni odpadki);
- tube z oznako nevarnega odpadka (nevarni odpadki);
- umazane platenke, kozarci, pločevinke, vrečke, folije itd. (mešani komunalni odpadki);
- diskete in zgoščenke (OEEO);
- sijalke (OEEO) in
- plastični izdelki, ki niso embalaža!



Kako preprečiti nastanek odpadne plastične in kovinske embalaže?

- Kupuj izdelke s čim manj embalaže oziroma na rinfuzo z lastno embalažo.
- Izogibaj se izdelkom za enkratno uporabo.
- Razmišljaj o posledicah svojega nakupa in izbiraj izdelke, ki so trajni po vsebini in uporabljenih materialih.
- Pri pitju kave iz kavomata uporabi svoj lonček.





Zanimiva dejstva

- Plastična embalaža je narejena iz nafte.
- Plastična embalaža predstavlja 59 % vseh plastičnih odpadkov.
- Med 4,8 in 12,7 milijona ton plastike letno konča v morjih.
- 10 najpogostejših odpadkov v morjih: platenke in pokrovčki, cigaretni ogorki, vatrane palčke za ušesa, embalaža in ovoji, higienski pripomočki (robčki, tamponi ipd.), plastične vrečke, pribor in slamice, kozarci in pokrovi, baloni in balonske palčke ter posode za hrano in embalaža za hitro prehrano.
- 198 plastičnih vrečk povprečno letno porabi prebivalec Evropske unije.
- Platenka razpada 450 let.
- Iz 25 recikliranih platenk PET lahko izdelamo eno jakno iz flisa.
- Aluminij je najpogostejša kovina na Zemlji in tudi ena najbolj uporabnih kovin. Za proizvodnjo izdelka iz odpadnega aluminija se porabi 95 % manj energije, kot če bi za njegovo proizvodnjo uporabili primarne surovine.
- Pločevinka potrebuje 200 do 5000 let, da se razgradi, vendar jo je mogoče 100-odstotno reciklirati.



Zabojnik za embalažo

Papir

Kaj sodi v zabojnik za papir?

- revije in časopisi;
- reklame, katalogi, letaki, brošure;
- knjige, zvezki, bloki;
- pisemske ovojnice;
- pisarniški papir;
- karton in lepenka;
- papirnate vrečke (ki niso plastificirane ali voskane);



- sestavljena embalaža (tetrapak in podobno; plastična in kovinska embalaža);
- papirnati robčki in brisačke (biorazgradljivi kuhinjski odpadki);
- povoščen papir (mešani komunalni odpadki);
- darilne vrečke (mešani komunalni odpadki);
- vrečke za cement, apno in krmila (plastična in kovinska embalaža);
- umazan papir (mešani komunalni odpadki);
- tapete (mešani komunalni odpadki).



Kako preprečiti nastanek odpadnega papirja?

- Izogibaj se nepotrebnemu tiskanju.
- Kupuj z lastno embalažo.
- Na poštni nabiralnik prilepi nalepko, da ne želiš prejemati reklamne pošte.
- Ne nakupuj papirnatih vrečk, ampak s seboj po nakupih vzemi trajnostne vrečke, cekarje in košare.
- Pri pitju kave iz kavomata uporabi svoj lonček.



Zanimiva dejstva

- Za izdelavo 1 tone papirja potrebujemo 24 dreves.
- 1 tona recikliranega papirja reši 17 majhnih ali dve veliki drevesi.



1 PRAVILNO LOČEVANJE ODAPDKOV



10

- Reciklaža 1 tone papirja prihrani 185 litrov bencina, kar je enako štirim polnim rezervoarjem bencina povprečnega avtomobila.
- Proizvodnja recikliranega papirja zmanjša onesnaževanje zraka do 95 %.
- Pri izdelavi recikliranega papirja se vedno uporabijo tudi sveža celulozna vlakna.
- Papirna vlakna se lahko reciklirajo od 6- do 8-krat.
- Za količino toaletnega papirja, ki ga človek porabi v življenju, je treba posekati 384 dreves.



Zabojnik za papir

Steklo

Kaj sodi v zabojnik za steklo?

- steklenice;
- stekleni kozarci;
- steklena embalaža.



- ogledalo (kosovni odpadek);
- avtomobilsko steklo (se odda v Zbirnem centru Ostri vrh);
- okensko steklo in ostalo ravno steklo (se odda v Zbirnem centru Ostri vrh);
- steklo iz umetnih mas (npr. pleksi, se odda v Zbirnem centru Ostri vrh);
- steklo z dodanimi primesmi (ognjevarno steklo ipd.; se odda v Zbirnem centru Ostri vrh);
- keramika in porcelan (mešani komunalni odpadki);
- pokrovi in zamaški (plastična in kovinska embalaža).



Zanimiva dejstva

- Steklo se lahko 100-odstotno reciklira in tudi neštetokrat, ne da bi pri tem izgubilo svojo kakovost.
- Več kot milijon let je potrebno, da se steklo razgradi.
- Reciklaža 1 steklenice prihrani energijo za 30 minut delovanja računalnika.
- Steklo je odporno proti večini kislin, topil in drugih agresivnih kemikalij, zato je primerno za izdelavo posod za shranjevanje živil ter večine kemikalij.



Zabojnik za steklo





Nevarni odpadki

Kaj sodi med nevarne odpadke?

- barve, laki, razredčila, odstranjevalci rje, kiti, tesnila, lepila;
- čistila (organska topila, jedka čistila);
- kozmetika na alkoholni osnovi, toniki, losjoni, tablete, razpršila, laki za nohte, odstranjevalci laka, preparati za lase in vsa ostala neporabljena kozmetika;
- motorno olje, bencin, avtokozmetika, avtomobilske barve in kiti, tekočine za pranje stekla, hladilna tekočina, zavorna tekočina, akumulatorji;
- fluorescenčne žarnice, živosrebrni termometri, fotokemikalije, različne kisline in baze;
- jedilno olje in mast;
- naftalinske kroglice;
- baterijski vložki;
- različna razpršila;
- kartuše tiskalnikov;
- razpršilo za zajedalce, gnojila, pesticidi in insekticidi, fungicidi, herbicidi, strupi;
- vsa embalaža, na kateri je eden od znakov za nevarne odpadke.



Kako preprečiti nastanek nevarnih odpadkov?

- Ne kupuj velikih količin zdravil in ostalih nevarnih snovi na zalogo, za vsak primer.
- Pred nakupom snovi oziroma blaga z oznako nevarnega odpadka dobro premisli, ali je to res potrebno in ali lahko dobiš alternativo, ki ni nevarna za okolje in zdravje.
- Redno pregleduj lastno »domačo« lekarno, saj le tako ugotoviš, ali so se zdravila morda začela kvariti in ali jim je potekel rok uporabe.



Posebna vrsta nevarnih odpadkov so zdravstveni odpadki, ki nastajajo v gospodinjstvih. Delijo se na:

- **zdravila (ki jih je največ),**
- **nenevarne zdravstvene odpadke,**
- **infektivne (kužne) odpadke.**

Zdravila

Zdravilo je snov, ki se v primerni farmacevtski obliki, določenem odmerku in časovnih presledkih uporablja za zdravljenje, preprečevanje ali prepoznavanje bolezni.



Kam oddati odpadna zdravila?

- zbiralcu odpadnih zdravil,
- v lekarno,
- v trgovino, kjer ste zdravilo kupili,
- v Zbirni center Ostri vrh Logatec,
- na vsakoletni akciji zbiranja nevarnih odpadkov.

Kako oddamo odpadna zdravila?

Odpadno zdravilo pripravimo za oddajo tako, da predhodno odstranimo zunanjo ovojnino (navadno iz papirne ali kartonske embalaže, skupaj z navodili za uporabo), ki ni neposredno v stiku z zdravilom, in **oddamo samo zdravilo s stično ovojnino!**

Nenevarni zdravstveni odpadki

To so odpadki, ki z vidika preventive pred infekcijo ne zahtevajo posebnega postopka obdelave, oziroma so odpadki, ki nastajajo v procesu zdravstvene oskrbe in ne predstavljajo tveganja za okužbo. Med nenevarne zdravstvene odpadke spadajo: mavčni povoji, plenice, oblačila za enkratno uporabo, brizge brez igel, prehranjevalne cevke, urinske in aspiracijske vrečke, žilni in nežilni katetri ipd.

Kam oddati nenevarne zdravstvene odpadke?

Nenevarne zdravstvene odpadke odložimo v zabojnik za mešane komunalne odpadke.



Pri bolnikih s tuberkulozo in drugimi zelo kužnimi boleznimi, ki se prenašajo z izločki dihal (npr. pljučna kuga, SARS, hemoragične mrzlice itd.), so ti odpadki kužni in jih je treba shraniti v zaprti plastični posodi, na kateri je označena vrsta odpadkov!





Infektivni (kužni) odpadki

Infektivni (kužni) odpadki so tisti, pri katerih se zaradi preprečevanja okužbe zahteva posebno ravnanje pri zbiranju in odstranitvi. Delijo se na:

- mehke infektivne odpadke, med katere sodijo obveze, rokavice, brisače, zloženci ipd., prepojeni s krvjo ali gnojnimi izločki nad 100 ml, ter
- ostre infektivne odpadke, med katere spadajo ostri predmeti, ki so bili v stiku s človekom (najpogosteje so to igle, ki jih uporabljajo diabetiki, in igle, ki se uporabljajo pri doziranju zdravila proti strjevanju krvi).

Kam oddati infektivne odpadke?

V gospodinjstvu najdemo mehke infektivne odpadke v manjših količinah, saj ti navadno niso prepojeni s krvjo in gnojem nad 100 ml. Se pravi, da lahko vate in zložence po odvzemu krvi, cepljenju ipd. odložimo med mešane komunalne odpadke.

V gospodinjstvih so bolj pogosti ostri infektivni odpadki (igle).

Te odpadke uporabnik odloži v posebne posode, ki so namenjene zbiranju infektivnih odpadkov ter se nahajajo v Zbirnem centru Ostri vrh in na sedežu Komunalnega podjetja Logatec. Vsak uporabnik ima možnost oddati te odpadke neposredno zbiralcu nevarnih odpadkov.



Odpadna električna in elektronska oprema (OEEO)

Posebna vrsta odpadkov je odpadna električna in elektronska oprema, ki jo s posebno obdelavo lahko ločimo v surovine in s tem namenimo v ponovno uporabo, saj je OEEO sestavljena iz različnih materialov, med katerimi so tudi nevarni odpadki. Odpadki OEEO se zbirajo v Zbirnem centru Ostri vrh ter v uličnih zabojnikih za e-odpadke.

Kaj sodi med odpadno električno in elektronsko opremo?

– Oprema za toplotno izmenjavo

Hladilniki, zamrzovalniki, naprave, ki samodejno izdajajo hladne proizvode, oprema za klimatizacijo, oprema za razvlaževanje, toplotne črpalke, oljni radiatorji in druga oprema za toplotno izmenjavo, v kateri se uporabljajo druge tekočine kot voda.

– Zasloni, monitorji in oprema z zasloni, katerih površina je večja od 100 cm²

Zasloni, televizijski sprejemniki, okvirji LCD za fotografije, monitorji, prenosni računalniki, notesniki.

– Sijalke

Paličaste fluorescenčne sijalke, kompaktne fluorescenčne sijalke, fluorescenčne sijalke, visokointenzivnostne sijalke skupaj z visokotlačnimi svetili z natrijevimi parami in metalhalogenidnimi sijalkami, nizkotlačna svetila z natrijevimi parami, svetleče diode.

– Velika oprema

Pralni stroji, sušilniki oblačil, pomivalni stroji, kuhalniki, električni štedilniki, električne gorilne plošče, svetilke, oprema za reprodukcijo zvoka ali slik, glasbena oprema (razen orgel v cerkvah), naprave za pletenje in tkanje, veliki računalniki, veliki tiskalni stroji, oprema za kopiranje, veliki igralni avtomati na kovance, veliki medicinski pripomočki, veliki instrumenti za spremljanje in nadzor, velike naprave, ki samodejno izdajajo proizvode in denar, fotovoltaični paneli.





– Majhna oprema

Sesalniki, sesalne metle, naprave za šivanje, svetilke, mikrovalovne pečice, oprema za prezračevanje, likalniki, opekači, električni noži, kuhalniki vode, ure in zapestne ure, električni brivniki, tehtnice, naprave za nego las in telesa, kalkulatorji, radijski sprejemniki, videokamere, videorekorderji, glasbeni stolpi, glasbeni instrumenti, oprema za reprodukcijo zvoka ali slike, električne in elektronske igrače, oprema za šport, računalniki za kolesarjenje, potapljanje, tek, veslanje itd., dimni javljalniki, regulatorji ogrevanja, termostati, majhno električno in elektronsko orodje, majhni medicinski pripomočki, majhni instrumenti za spremljanje in nadzor, majhne naprave, ki samodejno izdajajo proizvode, majhna oprema z vgrajenimi fotonapetostnimi paneli.

– Majhna oprema za IT in telekomunikacije (nobena zunanja dimenzija ni večja od 50 cm)

Mobilni telefoni, GPS, žepni kalkulatorji, usmerjevalniki, osebni računalniki, tiskalniki, telefoni.



Zabojnik za odpadno električno in elektronsko opremo.

Mešani komunalni odpadki

Kaj sodi med mešane komunalne odpadke?

- umazane plastenke, kozarci, pločevinke, vrečke, folije itd.;
- povoščen papir;
- kosti;
- ohlajen pepel;
- plenice, sanitarni izdelki;
- odslužene krpe;
- iztrebki malih živali;
- lasje in dlaka;
- ogorki cigaret;
- umazan in navlažen papir;
- čevlji;
- vrečke sesalcev;
- pometene smeti;
- elastike;
- umazani kosi blaga;
- žvečilni gumi;
- keramika, porcelan;
- mačji pesek;
- kasete, filmi, fotografije;
- celofan;
- lepilni trakovi.



Zabojnik za mešane komunalne odpadke





Kosovni odpadki

Kosovni odpadki so odpadki, ki zaradi teže, velikosti ali prostornine ni mogoče odvažati kot mešane in ločeno zbrane komunalne odpadke. Je odpadki, ki nastaja v gospodinjstvih. V veliki večini so kosovni odpadki sestavljeni iz več različnih materialov in jih je zato treba pred odstranitvijo razstaviti.

Kaj sodi med kosovne odpadke?

- pohištvo;
- bela tehnika, odpadna električna in elektronska oprema (ki se zbirajo ločeno);
- vzmetnice;
- preproge;
- športni rekviziti;
- vrtni stroji;
- peči, štedilniki, radiatorji;
- drugo odpadno železo in ostale kovine.



Kako naročim odvoz kosovnih odpadkov?

Odvoz kosovnih odpadkov izvajamo po predhodnem naročilu. Za naročilo odvoza kosovnih odpadkov izpolnite obrazec NAROČILO ODVOZA KOSOVNIH ODPAVKOV in ga podpisanega pošljite na:

- Komunalno podjetje Logatec d.o.o., Tržaška cesta 27, 1370 Logatec ali
- po e-pošti: info@kp-logatec.si

Po prejemu obrazca odvoz izvedemo v roku 1 meseca od dneva naročila oziroma odvisno od števila naročil. Za posamezno gospodinjstvo je odvoz kosovnih odpadkov enkrat letno brezplačen. V zimskem času zaradi vremenskih razmer predvidoma ne izvajamo odvoza kosovnih odpadkov.



Tekstil

Kaj sodi med tekstil?

- vse vrste oblačil (moška, ženska, otroška);
- posteljno perilo;
- hišni tekstil (prti, brisače, zavese, kuhinjske krpe itd.);
- oblačila iz usnja;
- torbice in nahrbtniki (ki niso strgani in uničeni);
- pokrivala, šali, rokavice;
- plišaste igrače;
- koščki tekstila.



- umazana, uničena oblačila (mešani komunalni odpadki);
- vzglavniki, odeje, prešite odeje (mešani komunalni odpadki);
- vzmetnice (kosovni odpadek);
- trde igrače (mešani komunalni odpadki);
- uničeni čevlji (mešani komunalni odpadki);
- dežniki (mešani komunalni odpadki).



Kako preprečiti nastanek tekstilnih odpadkov?

- Kupuj kakovostna oblačila z daljšo življenjsko dobo.
- Tekstil, kot so oblačila, zavese, rabljena pregrinjala, lahko predelaš v nove domiselne izdelke kar doma: iz različnih kosov blaga lahko enostavno sešiješ prevleko za dekorativno blazino ali pa vrečko iz blaga.
- Lahko jih podariš humanitarnim organizacijam.
- Lahko jih zamenjaš na izmenjevalnicah.
- Lahko jih odneseš v trgovino iz druge roke.



Zanimiva dejstva

- Približno 35 odstotkov celotne količine mikrovlaklen v oceanu prihaja iz oblačil in tekstila.
- Za izdelavo ene majice je potrebnih približno 2200 litrov vode.
- Tekstilna industrija je druga največja onesnaževalka na svetu, takoj za naftno industrijo. Odgovorna je za 20 odstotkov odpadnih voda in 10 odstotkov izpustov toplogrednih plinov, opozarjajo okoljevarstveniki.



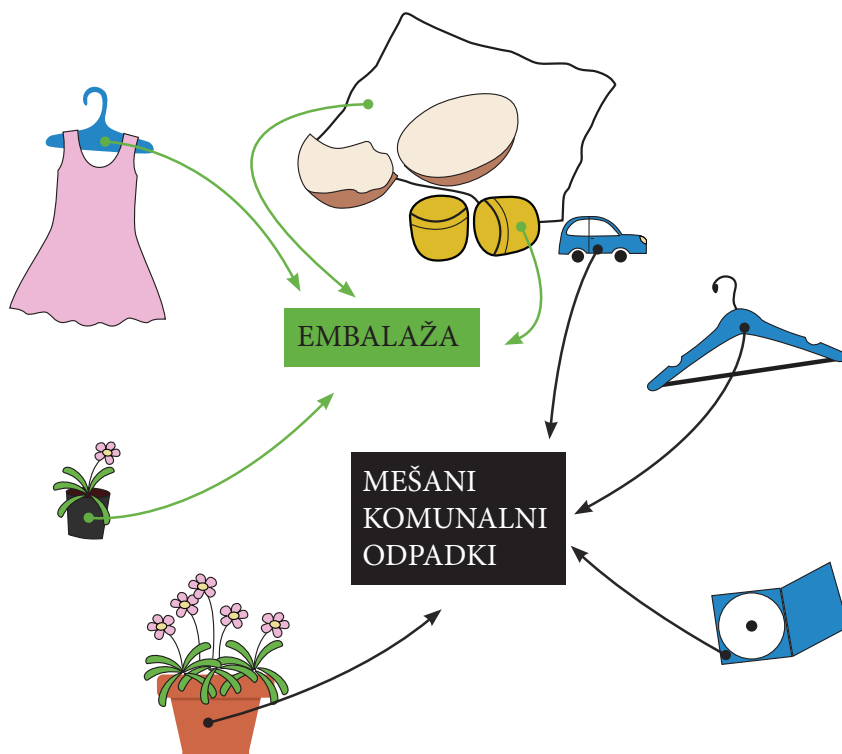


Embalaža so vsi izdelki iz katerega koli materiala, namenjeni temu, da blago, ne glede na to, ali gre za surovine ali izdelke, obdajajo ali držijo skupaj zaradi hranjenja ali varovanja, rokovanja z njim, njegove dostave ali predstavitve na poti od embalerja do končnega uporabnika. Pravila o razvrščanju embalaže – merila (Uredba o ravnanju z embalažo in odpadno embalažo (Uradni list RS, št. 84/06, 106/06, 110/07, 67/11, 68/11 – popr., 18/14, 57/15, 103/15, 2/16 – popr., 35/17, 60/18, 68/18 in 84/18 – ZIURKOE)):

- predmeti so embalaža, če ustrezajo pomenu pojma embalaža, ne da bi to posegalo v morebitne druge funkcije embalaže, razen če je predmet sestavni del izdelka in je potreben za to, da vsebuje, podpira ali ohranja navedeni izdelek njegovo celotno življenjsko dobo, ter je namen, da se vsi elementi uporabijo, potrošijo ali odstranijo skupaj;
- predmeti, ki so oblikovani in namenjeni za polnjenje na prodajnem mestu, ter odstranljivi predmeti, ki so prodani, napolnjeni ali oblikovani in namenjeni za polnjenje na prodajnem mestu, so embalaža, če imajo funkcijo embalaže;
- sestavine embalaže in dodatni elementi, vključeni v embalažo, so del embalaže, v katero so vključeni. Dodatni elementi, ki so neposredno obešeni ali pritrjeni na izdelek in opravljajo funkcijo embalaže, so embalaža, razen če niso sestavni del takega izdelka ter so namenjeni uporabi ali odstranitvi vseh elementov skupaj.

Embalaža je iz različnih materialov, kot so kovina, plastika, papir, steklo in sestavljeni materiali, kot je tetrapak (papir, plastika in kovina skupaj). Uveljavljajo se tudi nove oblike embalaže, ki so narejene iz biorazgradljivih materialov, kot na primer embalaža iz kartona, lesa in sladkornega trsa za hrano in pijačo, in so primerne za kompostiranje. Na trgu so prisotne tudi biorazgradljive vreče iz rastlinskega škroba in iz polietilena z dodatki (omogočajo hiter razpad), ki pod vplivom vlage in toplote začnejo razpadati. Nikjer ni natančno navedeno, ali te vrečke razpadejo na mikroplastiko ali se dejansko razgradijo.

Biorazgradljiva plastika je plastika, ki jo naravni mikroorganizmi prepoznajo kot hrano in jo presnovijo do produktov, kot so ogljikov dioksid, voda in biomasa. Bioplastiko lahko pridobimo iz neobnovljivih fosilnih goriv, obnovljive biomase (škrob) ali kombinacije fosilnih goriv in biomase. Razpad biorazgradljive plastike optimalno poteka le pod pogoji industrijske predelave organskih odpadkov, zato taki odpadki niso primerni za hišno kompostiranje ali odmetavanje neposredno v naravo. Ne smemo je odlagati v zabojnik za embalažo, saj povzroča težave pri recikliranju ostalih vrst plastike. Če pa konča v zabojniku za mešane komunalne odpadke, bo končala na odlagališču. Manj kot 40 % plastike, proizvedene na bio osnovi, je biorazgradljive. Bioplastika je le tista, ki je označena z uradnim znakom.





V zbiralnicah ločenih frakcij – eko otokih se zbirajo papir, karton, papirna in kartonska embalaža, steklena embalaža ter mešana embalaža. Na šestih lokacijah v občini Logatec se zbirata tudi tekstil (v rdečih zabojnikih) in odpadna električna in elektronska oprema (OEEO) za male gospodinjske aparate.

Lokacije zabojnikov za tekstil ter odpadno električno in elektronsko opremo (OEEO):

- zbiralnica nasproti Upravnega centra v Logatcu,
- pri Komunalnemu podjetju Logatec,
- parkirišče pri pokopališču v Rovtah,
- nasproti gasilskega doma v Hotedršici,
- zbiralnica na avtobusni postaji na Kalcah,
- pri OŠ Tabor,
- Stranska pot.

Komu so namenjeni ekološki otoki?

Ekološki otoki so namenjeni vsem občanom občine Logatec. Ob večstanovanjskih hišah so postavljeni tudi zabojniki za odpadno embalažo, mešane komunalne odpadke in biorazgradljive kuhinjske odpadke. Ti zabojniki so namenjeni tamkajšnjim stanovalcem.

Zabojniki za steklo in papir so namenjeni vsem!



Ekološki otok

Jedilno olje, ki ostane po pripravi hrane, predstavlja odpadek, ki je organsko zelo obremenjen, in prav zato ga je treba pravilno odstraniti.

- Odpadno jedilno olje ljudje pogosto zlijejo kar v straniščno školjko, s tem pa se lahko naredi velika škoda v odtočno-kanalizacijskem sistemu, saj se lahko zamašijo odtočne cevi ali celo čistilne naprave.
- Ravno tako je olja prepovedno odlivati med mešane komunalne odpadke, v naravo ali jih uporabiti kot kurivo. Odpadno jedilno olje in maščobo je treba odstraniti na varen način.



Zbiranje odpadnega jedilnega olja

Pred sedežem Komunalnega podjetja Logatec d. o. o., Tržaška cesta 27, se nahaja tipska ulična zbirna posoda za odpadno jedilno olje. Zbirna posoda je namenjena odpadnemu jedilnemu olju iz gospodinjstev. Vanjo lahko vsi občani prinesete odpadno olje, ki nastane v gospodinjstvu. Vsako gospodinjstvo je v letu 2020 prejelo malo zbirno posodico (3,5 l), v kateri lahko doma zbirate odpadno olje in ga nato prinesete v večji ulični zbiralnik ali pa to odpadno jedilno olje pripeljete, tako kot do sedaj, v zbirni center.



Tipična ulična zbirna posoda za odpadno jedilno olje



Mala zbiralna posoda za odpadno jedilno olje





Prelivanje odpadnega olja je enostavno, saj so posodice in tudi ulični zbiralnik za to prilagojeni. Vseeno pa vas prosimo, da ste pozorni na čistočo, saj smo vsi skupaj odgovorni za čistočo okolice, v kateri živimo.

Kaj sodi v ulični zbiralnik odpadnega olja?

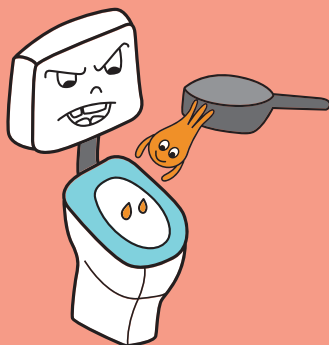
- Odpadno jedilno olje, ki je nastalo pri pripravi jedi (cvrtja, pa tudi olje konzervirane hrane).
- Motorno olje, saj če se v jedilnem olju znajde tudi motorno olje, to ni več primerno za nadaljnjo uporabo.



Iz ODPADKA



Odpadno olje nastane po uporabi jedilnega olja, zato vsebuje ostanke hrane. **Večina ga konča v okolju.**



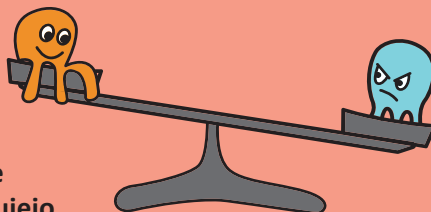
Odpadno olje **se nalaga na stene kanalizacije**, kar otežuje pretok **odpadne vode**. Organski odpadki pa so **vaba in hrana za glodalce** ter vir **neprijetnih vonjav**.

Maščobe in olja **povzročajo dodatne stroške čiščenja kanalizacije** in otežujejo **delovanje malih čistilnih naprav**.

V Sloveniji vsak prebivalec **zavrže 2 l jedilnega olja na leto**.

1 l odpadnega olja **onesnaži MILIJON litrov vode!**

Olje je lažje od vode, zato plava na njeni površini in otežuje dostop zraka. To **moti proces čiščenja odpadne vode v greznicah** in malih čistilnih napravah.



Namen zbiranja odpadnega jedilnega olja je kar v največji meri izločiti odpadno jedilno olje iz kanalizacijskega sistema, hišnih greznic, lokalnih vodotokov in podtalnice, ki je vir čiste in neoporečne vode. Odpadno olje se reciklira v biodizel ali pa uporabi kot pogonsko gorivo za vozila (iz enega litra olja nastane 90 % biodizla, ostanek je glicerin, ki se uporablja v farmacevtski industriji).



V SUROVINO



Odpadno jedilno olje je odlična surovina, saj ima veliko energetsko vrednost: **100 ml = 900 kcal oz. 3700 kJ**



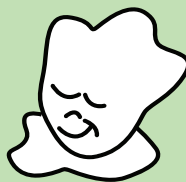
BIOPLIN

1 l odpadnega olja je **1000 l** bioplina pridobimo 2,0 kWh električne energije po ceni 0,065 €/kWh
cena biodizla je 1,2 €/l



BIODIZEL

1 l odpadnega olja je **0,9 l** biodizla
odkupna cena odpadnega olja je 0,3 €/l
cena biodizla je 1,2 €/l



Iz 4.000.000 l odpadnega jedilnega olja lahko pridobimo 3.600.000 l BIODIZLA (kar na trgu znaša 4.320.000 € na leto) ali pridobimo 4.000.000 m³ BIOPLINA (kar na trgu znaša 520.000 € na leto).



Komunalno podjetje Logatec upravlja **Zbirni center Ostri vrh**, ki se nahaja na južnem pobočju Ostrega vrha. Dostopno je po stranski cesti, ki povezuje Pusto polje z Zaplano, in je odcep ceste Logatec–Rovte.

Zbirni center Ostri vrh je prostor, urejen in opremljen za ločeno zbiranje in začasno skladiščenje vseh vrst ločenih frakcij, ki jih izvajalcu javne službe prepuščajo povzročitelji komunalnih odpadkov iz občine Logatec. Namenjen je zbiranju in prepuščanju v obdelavo tistih odpadkov, ki jih občani zaradi velikosti ali drugih lastnosti ne morejo oddati v zabojnike, ki so namenjeni rednemu zbiranju in odvozu odpadkov.

Vsak uporabnik, ki želi pripeljati odpadke v Zbirni center Ostri vrh, mora pri vходу predložiti dokazilo o zadnji plačani položnici za komunalne storitve, ki jih obračunava Komunalno podjetje Logatec d. o. o. Z dokazila delavec na vходу v zbirni center prepiše šifro odjemnega mesta, pod katerim se gospodinjstvo vodi, in jo vnese v evidenco prispelih odpadkov. Po navodilu delavca se nato odpadki razvrstijo na ustrezno mesto.

Opadki, ki se zbirajo na lokaciji zbirnega centra, so sledeči:

- papir in lepenka;
- steklena embalaža;
- plastična embalaža;
- mešana embalaža;
- kovinski odpadki;
- les;
- biorazgradljivi odpadki;
- olja in maščobe;
- baterije in akumulatorji;
- ravno steklo;
- sveče;
- električna in elektronska oprema (HZA, TV, GZA, MGA);
- nevarni odpadki (zdravila, fitofarmaceutska sredstva, barve, laki itd.);
- kosovni odpadki;
- gradbeni odpadki, ki vsebujejo azbest;
- tekstil.



OBRATOVANJE ZBIRNEGA CENTRA OSTRI VRH LOGATEC

telefon 051/653-448

velja od 1. 1. 2021 dalje

ZC Ostri vrh

Zaplana

PONEDELJEK

6.30 – 14.30

TOREK, SREDA, ČETRTEK

6.30 – 18.00

PETEK

6.30 – 14.30

SOBOTA

7.00 – 12.00

MALICA

10.00 – 10.30

Rovte

Vrhnika

Logatec

5 ZBIRNI CENTER

Gradbeni odpadki

V zbirnem centru Ostri vrh lahko uporabniki oddajo tudi manjše gradbene odpadke, ki so količinsko omejeni. Ti se pred oddajo stehtajo, in če je količina presežena, se za presežek izstavi račun.

- Uporabniki iz gospodinjstev na območju občine Logatec lahko do 500 kg gradbenih odpadkov ali do 0,5 m³ gradbenih odpadkov iz lahkih izolacijskih materialov na mesec oddajo brezplačno.
- Uporabniki iz gospodinjstev na območju občine Logatec lahko do 250 kg azbestno cementnih odpadkov v obdobju 6 mesecev oddajo brezplačno.



Kaj sodi med gradbene odpadke?

Med gradbene odpadke spadajo odpadki, ki nastajajo pri manjših popravilih ali adaptacijah:

- opeka,
- omet,
- strešniki,
- keramične ploščice,
- kosi betona,
- cement itd.



Posebni odpadki so AZBESTNI ODPADKI. Ti morajo biti ustrezno pripravljene, in sicer v skladu z navodili iz Uredbe o ravnanju z odpadki, ki vsebujejo azbest (Uradni list RS, št. 34/08):

- Trdno vezani azbestni odpadki morajo biti pred odstranjevanjem pakirani v zaprtih vrečah ali oviti s folijo, tako da se med prevozom ter pri nakladanju in razkladanju prepreči sproščanje azbestnih vlaken v okolje.
- Za pakiranje ali ovijanje trdno vezanih azbestnih odpadkov je treba uporabljati vreče iz tkanin iz umetne snovi ali polietilensko folijo debeline najmanj 0,4 mm ali raztegljivo folijo v toliko slojih, da je zagotovljena debelina najmanj 0,6 mm.



Izrabljene pnevmatike

Izrabljene avtomobilске pnevmatike je treba zbirati ločeno. V Sloveniji za učinkovit sistem ravnanja z izrabljenimi pnevmatikami skrbi družba SLOPAK, ki zbrane pnevmatike usmerja v nadaljnjo predelavo. Izrabljene pnevmatike lahko brezplačno oddate pri vulkanizerjih ali v Zbirnem centru Ostri vrh. V zbirnem centru SPREJEMAMO izrabljene avtomobilске pnevmatike SAMO OD FIZIČNIH OSEB, vendar letna količina na osebo ne sme presegati 50 kg. Na eno osebo prevzamemo letno od 4 do 6 avtomobilskih pnevmatik. Izrabljenih avtomobilskih pnevmatik od povzročitelja, ki je pravna oseba, samostojni podjetnik posameznik ali posameznik, ki samostojno opravlja dejavnost, **NE SPREJEMAMO!**

Nasveti za ravnanje s pnevmatikami:

- ni jih dovoljeno sežigati doma,
- ni jih dovoljeno odlagati na ekoloških otokih (zraven zabojnikov),
- ni jih dovoljeno oddajati v času zbiranja kosovnih odpadkov,
- ni jih dovoljeno odlagati med ostale komunalne odpadke.



Sveče

Odpadne nagrobne sveče so posebna vrsta odpadkov. Sveče vsebujejo klor, kar pomeni, da se ne smejo odlagati ali energetsko izrabiti. Posledično se sveče zbirajo ločeno od ostalih odpadkov. Sveče se zbirajo v zabojnikih SAMO ZA VSE ODPADNE SVEČE, ki se nahajajo ob pokopališčih in v Zbirnem centru Ostri vrh.

- V zabojnik sodijo samo vse vrste odpadnih sveč.



- embalaža tekočega voska, lončki rož, vžigalniki, embalaža hrane in pijače, vrečke;
- odpadno cvetje, rastlinski odpadki, kot so trava, listje, plevel;
- umetno cvetje, žalni trakovi, venci.





Mobisov simbol je splošna oznaka za predelavo. Pove nam, da ima izdelek oziroma embalaža na koncu življenjskega cikla določeno zbiranje in recikliranje. Kraki na oznaki predstavljajo dele verige, ki so potrebni za recikliranje, to so zbiranje, predelava v nov izdelek ter nakup recikliranega izdelka.



Zelena pika je simbol, ki nam pove, da je embalaža izdelka vključena v sistem ravnanja z odpadno embalažo. Odpadna embalaža se zbira, reciklira, predela in ponovno uporabi.



Oznaka uporabnika opozarja, da je **embalažo treba odložiti na primerno mesto**.



Oznaka nas opozarja na obvezno **ločeno zbiranje** pokvarjene in vse ostale odpadne električne elektronske opreme (televizija, mobitel, gospodinjski aparati, baterije itd.)



Oznaka prikazuje **odstotek recikliranega materiala**, ki ga vsebuje izdelek.



Oznaka **»Ecolabel«** – Okoljska marjetica je znak, ki se uporablja v Evropski uniji, prejmejo ga izdelki oziroma storitve, ki zmanjšujejo negativne vplive na okolje, skrbijo za gospodarno rabo energetskih virov in zadovoljujejo visoke okoljske standarde ter imajo dodano vrednost za končnega potrošnika. Znak dobitelja zavezuje k trajni strategiji varovanja okolja v največji mogoči meri v celotnem življenjskem obdobju proizvodov oziroma storitev, ki jih ponuja na tržišču.



Oznaka prikazuje **rok trajanja po odprtju embalaže**. Številka v lončku nam pove, koliko mesecev po odprtju je izdelek še uporaben.



Oznaka prikazuje **minimalni rok trajanja proizvoda**, po večini se uporablja na kozmetičnih proizvodih. Minimalni rok trajanja pove, kako dolgo bo pravilno shranjevan izdelek ohranil svojo funkcijo in strukturo. To ni rok uporabe. Izdelek lahko torej tudi po preteku tega roka uporabljate brez težav.

Oznake na plastenkah in drugih plastičnih proizvodih nam povedo kemijsko sestavo.



PETE

Polietilen tereftalat (PET, PETE), iz te plastike je izdelana večina plastenk za enkratno uporabo. Pri tej vrsti plastike obstaja nevarnost izločanja težkih kovin in potencialno karcenogenih – rakotvornih snovi (acetaldehid in DEHA). Zato se ponovna uporaba takšne plastike odsvetuje.



HDPE

Polietilen visoke gostote (HDPE), ta vrsta plastike za naše zdravje ni nevarna, saj je pri njej najmanjša možnost, da bi se kemikalije spuščale iz plastike v vodo. Izdelki iz te vrste plastike so embalaža za šampone, mleko, sok, jogurte, platenke za vodo, vrečke za smeti, nakupovalne vrečke itd.



V

Polivinil klorid (PVC, V) je plastika, iz katere se v vodo sproščajo dve strupeni kemikaliji (DEHP in BPA). Ti kemikaliji motita delovanje hormonov. Iz te vrste plastike so izdelane platenke, igrače, folija za živila, plastične cevi, detergenti itd.



LDPE

Polietilen z nizko gostoto (LDPE) je plastika, ki ni nevarna, saj v okolje ne spušča nevarnih snovi. Uporablja se za platenke nekaterih živil (majoneza, med, gorčica itd.), vrečke za zamrzovanje in shranjevanje živil itd.



PP

Polipropilen (PP) prav tako predstavlja plastiko, ki ni nevarna. Ta vrsta plastike je bela ali prozorna, uporablja pa se za jogurtove lončke, sokove, plastične lončke, slamice, plastične krožnike, kozarce itd.



PS

Polistiren (PS) je plastika, ki je lahko škodljiva zdravju, v vodo se iz nje sprošča stiren, ki je karcinogen snov, lahko pa povzroča tudi glavobole in omotičnost. Prisotna je v embalaži hitre prehrane, kavnih skodelicah, embalaži za jajca, pisarniškem materialu, škatlah za CD-je, stiroporu itd.



OTHER

Polikarbonat (PC, PLA, OTHER, O ali pa brez oznake). Pri proizvodnji PC se uporablja bisfenol A oz. BPA, ki pa je zdravju škodljiv, saj povzroča težave s hormoni in prebavo, prav tako ima vpliv na razvoj možganov in ima karcinogene vplive. Uporablja se v plastenkah za pijačo, ohišju elektronskih naprav, stekleni volni, najlonu itd. Nahajal se je v plastičnih stekleničkah za dojenčke, vendar so ga v Evropi po letu 2011 prepovedali v otroških pripomočkih.



Oznaka nas opozarja na **nevarnost eksplozije** in posledično na nastanek drobcev, požara ali udarnega vala. Pred uporabo takšnih snovi se je treba seznaniti z vsemi varnostnimi ukrepi. Snovi je treba hraniti ločeno od vročine, isker in odprtega ognja, ob uporabi pa nositi zaščitno opremo. Snovi s to oznako so pirotehnična sredstva, strelivo itd.



Oznaka nas opozarja, da je snov lahko **jedka** za kovine, stik z njo pa lahko povzroča hude opekline kože in poškodbe oči. Jedkih snovi ne smemo vdihavati, ob uporabi je treba nositi zaščitno opremo, po uporabi pa si temeljito umiti roke. Shranjevanje snovi je dovoljeno samo v originalni embalaži. Takšne snovi so čistila za odtoke, očetna kislina, hidroklorna kislina, amonijak itd.



Oznaka opozarja, da je snov **zelo strupena za vodne organizme**, z dolgotrajnimi učinki. Ob uporabi moramo preprečiti sproščanje snovi v okolje, ob morebitnem razlitju pa presteči razlito tekočino. Tako nevarne snovi so pesticidi, biocidi, bencin za motorje, terpentini ipd.



Oznaka opozarja na **oksidativno snov**. Takšne snovi lahko ob prisotnosti kisika povzročijo ali okrepijo požar. Hraniti jih je treba ločeno od odprtega ognja, isker in vročine, ob uporabi pa nositi zaščitno opremo. Snovi, ki so oksidativne, so belilo, kisik za medicinske namene ipd.



Oznaka opozarja na snovi, ki vsebujejo ohlajen utekočinjen plin in so **pod tlakom**. Segrevanje takšnih snovi lahko povzroči eksplozijo. Povzročijo lahko tudi ozeblino ali poškodbe. Te snovi je treba zaščititi pred sončno svetlobo, ob uporabi pa nositi primerno opremo. Nahajajo se v vseh plinskih posodah.



Oznaka nas opozarja, da je snov nevarna in akutno strupena. Povzroči lahko draženje dihalnih poti, zaspanost ali omotico, alergijski odziv kože, hudo draženje oči, draženje kože, je zdravju škodljiva pri zaužitju, v stiku s kožo in pri vdihavanju. Negativno vpliva na javno zdravje in okolje zaradi uničevanja ozona v zgornji atmosferi. Takšne snovi uporabljamo le v dobro prezračenih prostorih in jih ne vdihujemo. Snovi s to oznako najdemo v detergentih za pranje, čistilih za stranišča, hladilnih tekočinah ipd.



Oznaka nas opozarja, da je snov **akutno strupena in predstavlja smrtno nevarnost pri zaužitju**, pri stiku z kožo in pri vdihavanju. V času uporabe takšnih snovi ne smemo piti, jesti ali kaditi, prav tako moramo biti ob uporabi zaščiteni z rokavicami in zaščitno obleko, po uporabi pa si moramo temeljito umiti roke. Če jo zaužijemo ali pride v stik z našo kožo ali očmi, pa moramo takoj poiskati strokovno zdravstveno pomoč. Snovi, ki imajo takšno oznako, so pesticidi, biocidi, metanol itd.



Oznaka nas opozarja, da je snov **zelo hitro hlapljiva** in lahko vnetljiv plin, tekočina ali trda snov. Snovi s takšno oznako ne smemo pršiti proti odprtemu ognju ali drugemu viru vžiga. Hraniti jih moramo stran od virov vžiga, isker, vročine, v tesno zaprtih posodah, zaščiteneh pred sončno svetlobo. Takšne snovi so olje za svetilke, odstranjevalec laka za nohte itd.



Oznaka nas opozarja, da je snov **zdravju škodljiva**. Pri zaužitju in vstopu v dihalne poti je lahko smrtno nevarna. Je karcenogena, povzroči lahko genetske okvare, prav tako je lahko nevarna za notranje organe, lahko vpliva na plodnost in na še nerojenega otroka. Pred uporabo se je treba seznaniti z vsemi varnostnimi ukrepi in uporabljati predpisano varnostno zaščitno opremo. Pri morebitnem zaužitju takšnih snovi je treba takoj poiskati zdravniško pomoč, ne smemo pa izzvati bruhanja. Snovi, ki so zdravju škodljive, so terpentini, bencin za motorje, olje za svetilke itd.



Okoljevarstveni standard **Modri angel** je bila prva in svetovno najbolj znana okoljevarstvena oznaka. Od leta 1978 se znak uporablja pri okolju prijaznih izdelkih in storitvah. Vsi izdelki, ki prejmejo znak Modri angel, so testirani, da ne izločajo antimikrobnih snovi in ne vsebujejo bisfenola A ter belil in barvil.



Znak **PEFC** (Programme for the Endorsement of Forest Certification Schemes) zagotavlja, da les za certificiranje lesne in papirne produkte prihaja iz gozdov, s katerimi se trajnostno gospodari. Na ta način se skrbi za ohranjanje gozdov.



Znak **FSC** »Forest Management« zagotavlja trajno gospodarjenje z gozdom kot obnovljivim, vendar zelo občutljivim naravnim virom. Podjetja, ki se odločijo za certifikat FSC, zagotavljajo končnemu uporabniku, da so les in lesni izdelki (npr. papir) sledljivi do izvora. S pomočjo »Chain of Custody« (skrbniške verige) je omogočena sledljivost surovin od gozda do končnega uporabnika, s čimer je zagotovljeno, da les za izdelke izvira iz gozdov, ki so upravljeni po zahtevah standardov organizacije FSC.



Znak »**NORDIC ECOLABEL**« – Nordijski labod nam pove, da izdelek zmanjšuje okoljsko obremenitev. Namen znaka za okolje je minimizirati negativne vplive izdelkov na okolje in zdravje ljudi. Kriteriji temeljijo na spremljanju vplivov skozi celoten življenjski cikel izdelka (od surovin do izdelka, uporabe in odpadkov). Izdelki s to oznako se preverjajo glede kakovosti, v izdelkih se določajo formaldehid, glioksalt, izločanje antimikrobnih snovi, belil in barvil, PCB in PCP ter procesnih parametrov, kot so TOC in KPK.



Znak **Fair Trade** ali certifikat pravične trgovine zagotavlja pravične in stabilne cene za proizvajalce in kmetovalce, človeku primerne delovne razmere tudi v državah v razvoju, da izdelkov niso izdelali otroci ali ženske pod ceno, v slabih razmerah in pod prisilo. Spodbuja trajnostni razvoj ter transparentno poslovanje.

Slovenija se uvršča med države z največ vodnimi viri in prav **voda** je najbolj dragocen naravni vir. Vsa pitna voda predstavlja le 2,5 % vseh vodnih zalog po svetu. Za zdravje človeka pa je kakovostna, čista pitna voda ključnega pomena. Največji onesnaževalci pitne vode smo prav ljudje, saj s svojimi dejavnostmi (industrija, kmetijstvo, odplake, promet, turizem itd.) znižujemo njeno kakovost.

Kakovost vode odražajo fizikalne, kemijske in biološke značilnosti vode, ki ne smejo vplivati na zdravje uporabnikov. Nadzor nad kakovostjo vode je vzpostavljen z monitoringom, ki ga izvaja akreditiran laboratorij. Tako mora voda iz pipe ali voda iz plastenke dosegati določene zdravstvene standarde. Ustekleničena voda je še vedno najbolj priljubljena pijača na svetu, vendar ima pitje vode iz pipe veliko prednosti.

10 razlogov, zakaj je boljše piti vodo iz pipe:

1. Je najboljša alternativa sladkim ter gaziranim pijačam, saj ne vsebuje dodanih sladkorjev ali drugih škodljivih dodatkov.
2. Najbolj odžejaja.
3. Je ves čas sveža.
4. Je ves čas dostopna.
5. S pitjem vode iz pipe lahko prispevamo k zmanjševanju plastičnih odpadkov.
6. Je cenejša odločitev kot kupovanje vode v plastenkah,
7. Pri proizvodnji litrske plastenke se porabijo 3 l čiste pitne vode in 1/4 l nafte.
8. Ustekleničena voda je veliko večja porabnica energije, saj se ta porablja v času proizvodnje, polnjenja plastenke, transporta, prodaje, reciklaže.
9. Ustekleničena voda naj bi 100-krat bolj obremenjevala okolje kot voda iz pipe. Po celem svetu naj bi bila vzrok za približno 1,5 milijona ton plastičnih odpadkov. Res je, da danes veliko odpadkov že recikliramo, a jih še vedno preveč konča na odlagališčih.
10. Biološka razgradnja plastenk za vodo lahko traja tudi do 1.000 let.





Zanimiva dejstva

- V zadnjih letih se je poraba vode povečala za več kot šestkrat.
- Iz pipe, iz katere kaplja kapljica vode na minuto, lahko dnevno izgubimo 50 litrov vode.
- Ko se tuširamo, povprečno porabimo približno 140 litrov vode.
- Če se kopamo v kadi, porabimo dvakrat več vode kot za tuširanje.
- Pri ročnem pomivanju posode porabimo več vode kot pri pomivanju s pomivalnim strojem.

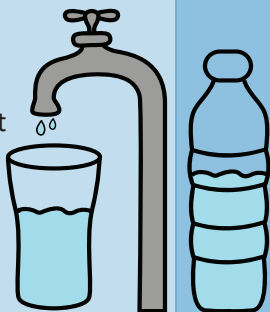
Nekaj napotkov za varčno porabo vode:

- ✓ med umivanjem zob, rok, tuširanjem in britjem zapirajmo pipo;
- ✓ uporabljajmo raje tuš kot kopalno kad in skrajšajmo čas tuširanja;
- ✓ ne uporabljajmo tekoče vode za taljenje zamrznjene hrane;
- ✓ uporabljajmo varčne pralne in pomivalne stroje;
- ✓ operimo perilo šele takrat, ko ga je dovolj za en boben;
- ✓ vrt zalivajmo zgodaj zjutraj ali zvečer, ko je izhlapevanje vode manjše, za zalivanje pa uporabljajmo deževnico;
- ✓ avtomobile perimo v avtopralnicah s sistemom za recikliranje vode;
- ✓ pri nakupu WC kotlička izberemo takega, ki ima dve stopnji splakovanja, to je z manj oziroma več vode.

Ne proizvajamo dodatnih odpadkov, ki obremenjujejo okolje.

Bolj zdrava izbira od sladkih in gaziranih pijač.

V SLOVENIJI je 225-krat cenejša od ustekleničene vode. Po SVETU je tudi do 300-krat cenejša od ustekleničene vode.



V povprečju 100-krat bolj obremenjuje okolje kot voda iz pipe.

Je vzrok za 1,5 milijona ton plastičnih odpadkov letno.

Biološka razgradnja plastenke traja tudi do 1000 let.

Proizvodnja plastenke = 1/4 litra nafte + 3 litri čiste pitne vode.

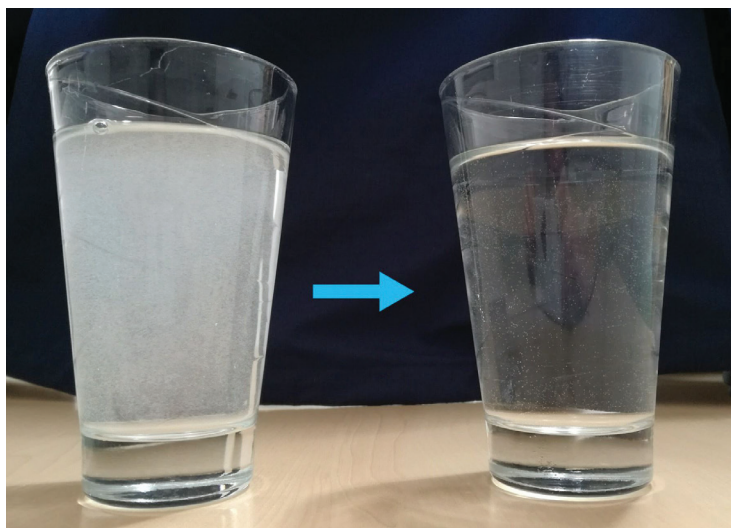


Kako lahko sami prispevamo h kakovosti naše pitne vode?

- ✓ V kanalizacijski odtok ne odlagamo odpadkov.
- ✓ Če je le mogoče, omejimo uporabo pralnih in pomivalnih sredstev.
- ✓ V tla, vodo ali kanalizacijo ne zlivamo nevarnih snovi.
- ✓ Nevarne snovi v gospodinjstvu uporabljamo razumno in v skladu z navodili ter jih ne kupujemo na zalogo.
- ✓ Dosledno ločujemo in kupujemo le stvari, ki jih zares potrebujemo. Za proizvodnjo vsakega izdelka se namreč uporablja voda.



Bela obarvanost vode iz pipe je fizikalen pojav številnih majhnih zračnih mehurčkov, ki nastanejo kot posledica raztapljanja zraka v vodi, ki je pod pritiskom. Pojav ni posledica prekomerne koncentracije klora v vodi, kot zmotno misli večina porabnikov. Prisotnosti klora v vodi vizualno ne moremo zaznati. Ob iztekanju vode iz pipe se ta pritisk sprostí, kar povzroči delno izločanje v vodi raztopljenega zraka. Če takšno belo vodo natočimo v čist kozarec, lahko že po nekaj trenutkih opazimo, da se voda v kozarcu zbistri. Opazimo dvigovanje mehurčkov proti površini. Voda se lahko brez zadržkov uporablja za pitje, kuhanje ali umivanje.



Bela obarvanost vode – posledica raztapljanja zraka v vodi.



Pomembno je vedeti, da je **kanalizacijski sistem** namenjen izključno odvajanju fekalnih odpadnih vod. V straniščno školjko sodijo samo človeški iztrebki in izločki ter toaletni papir. Nikakor v kanalizacijski sistem ne sodijo olja, hrana in ostanki higienskih pripomočkov (vata, vlažilni in čistilni robčki, palčke za ušesa, kondomi ...). Vsi naštetih odpadki v kanalizacijskem sistemu povzročajo velike težave in jih je zato treba zbirati ločeno in odlagati v zato namenjene posode.

Zamašitve kanalizacijskega omrežja in okvare črpalk so večinoma posledica neprimerne ravnanja uporabnikov. Stvari, ki v kanalizacijski sistem ne sodijo, povzročajo motnje v delovanju sistema in čistilnih naprav. Nekatere snovi lahko spremenijo sestavo odpadne vode do te mere, da se upočasnijo ali povsem ustavi biološka stopnja čiščenja v čistilni napravi. Prav tako so lahko nevarne tudi za delavce, ki vzdržujejo kanalizacijski sistem. Težave, ki se pojavijo zaradi nepravilnega ravnanja, so lahko zamašene cevi, zalivanje kleti, razlivanje odpadne vode iz jaškov po dvoriščih, poškodbe črpalk in druge opreme na kanalizaciji in čistilnih napravah.



Zanimiva dejstva

- Podgane so super plezalci, splezajo lahko tudi v najvišje nadstropje stavb.
- Pri prehranjevanju so podgane zelo izbirčne, poskusijo sicer vse, vendar jim je najbolj všeč visokokalorična hrana, ki vsebuje žitarice, in živila, v katerih zaznajo olja.
- V stanovanje lahko podgane pridejo tudi skozi straniščno školjko.
- Podgane imajo zelo močne zobe. Pregriznejo lahko tudi beton.

V kanalizacijski sistem ne sodijo

ODPADKI	KAJ POVZROČAJO	KAM JIH PRAVILNO ODLOŽIMO
Pripomočki za osebno higieno (vlažilni robčki, palčke za ušesa, plenice, vložki, tamponi, kondomi ...)	Zamašitve odtokov, cevi, mehanske poškodbe črpalk	Posoda za mešane komunalne odpadke
Zdravila	Imajo kompleksno kemijsko sestavo in se na čistilni napravi ne razgradijo. Zastrupljajo naše okolje, vodo, živali.	Zdravila vrnete v lekarno, prinesete v zbirni center, oddate ob akciji zbiranja nevarnih odpadkov.
Ostanki hrane, rastline, gospodinjiski ostanki	Zamašitve odtokov, cevi, razmnoževanje glodalcev	Posoda za biološke odpadke, kompostnik
Olje, barve, razredčila	Zamašitve odtokov, cevi, mehanske poškodbe črpalk. Zastrupljajo naše okolje, vodo, živali. Zaradi sestave se na čistilni napravi ne očistijo.	To so nevarni odpadki, zato jih zbiramo ločeno in jih oddamo v zbirnem centru ali pa ob akcijah zbiranja nevarnih odpadkov.

8 ODPADKI IN KANALIZACIJA



Splošna oznaka za predelavo



»Ecolabel« — okoljska marjetica



Polietilen z nizko gostoto — okolju nevarna plastika



Nevarna in akutno strupena snov



Zelo hitro hlapljiva in vnetljiva snov



Embalažo je treba odložiti na primerno mesto.

LDPE

V kanalizacijo spadajo samo

_____ in _____.

Ostanki _____ in higienski _____

ter _____ ne spadajo v kanalizacijski sistem,

saj lahko povzročijo _____

kanalizacijskega _____.

Več ko je hrane v kanalizaciji, več je možnosti,

da se v njem razmnožujejo _____,

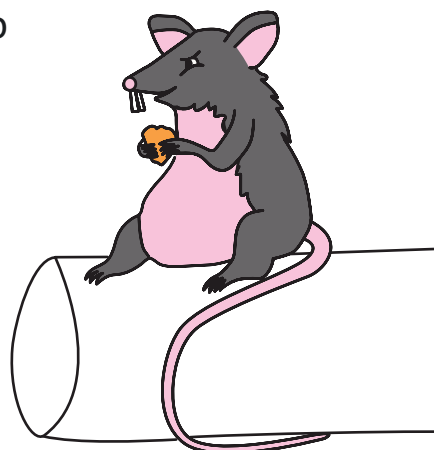
te pa so super _____.

Splezajo lahko tudi v najvišja nadstropja.

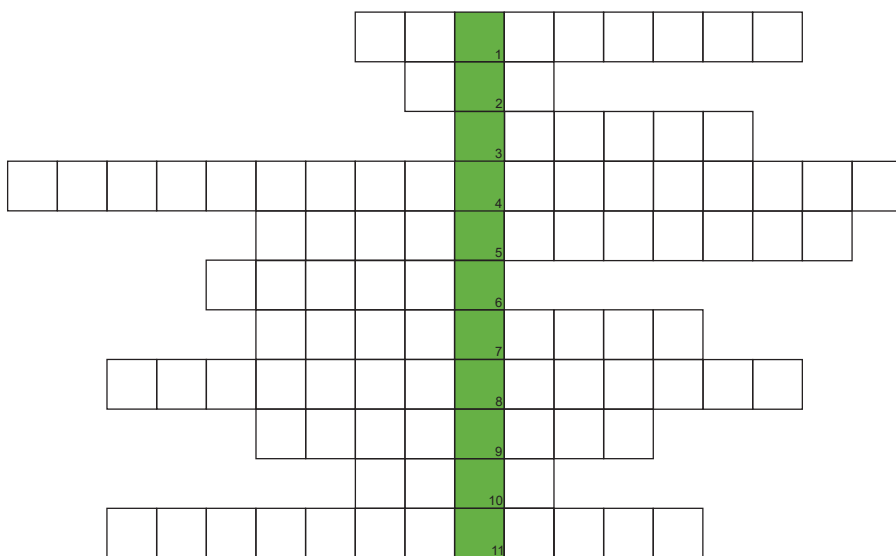
Imajo zelo močne _____,

saj lahko z njimi pregrizejo

tudi beton.



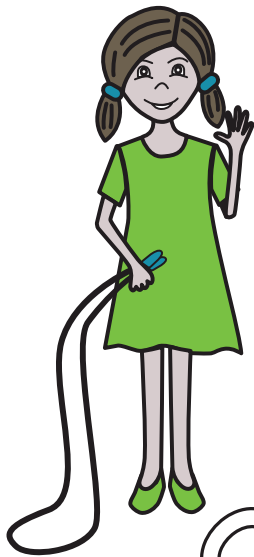
- 1 — Sortiranje odpadkov po frakciji
- 2 — Ostanki hrane
- 3 — Oseba, ki pobira smeti
- 4 — Vozilo, ki pobira smeti
- 5 — Prostor na ulici, kjer odlagamo odpadke
- 6 — V zabojnik z zelenim pokrovom spada ...
- 7 — Metoda obnavljanja virov
- 8 — Barve, laki, baterije ... sodijo med ...?
- 9 — Ščiti izdelek
- 10 — V njem cvremo krofe
- 11 — Center, kjer se zbirajo odpadki



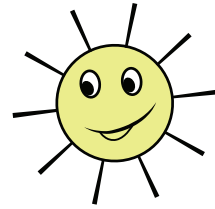
Rešitev:

--	--	--	--	--	--

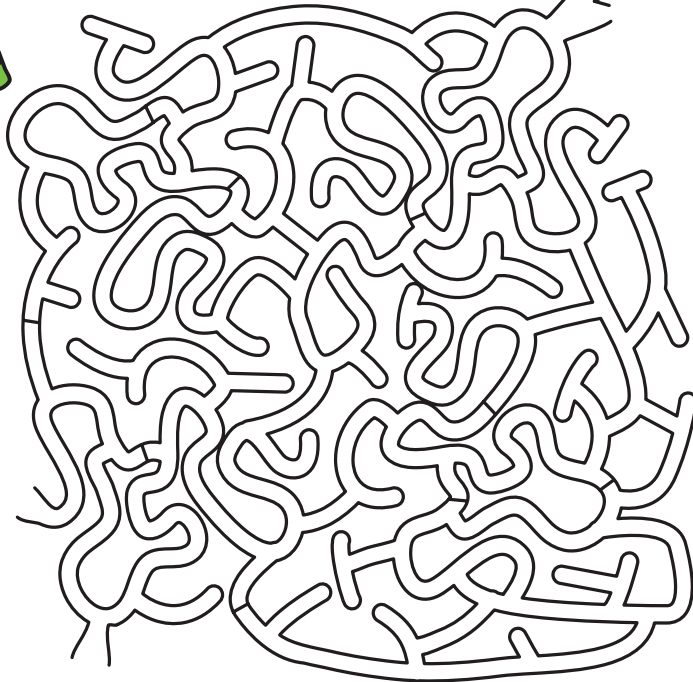
--	--	--	--	--	--



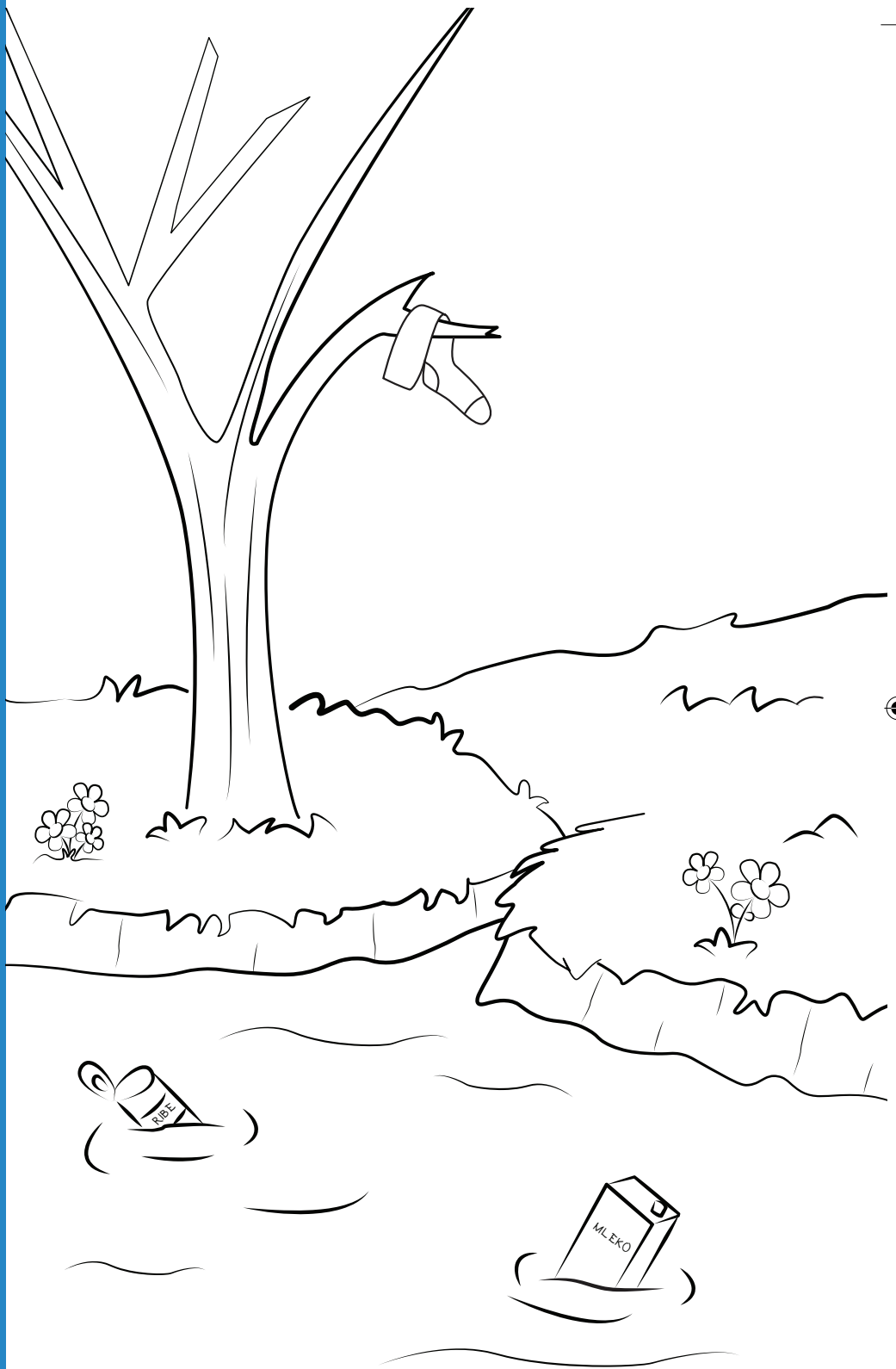
Živjo! Ime mi je Ana.
Danes je zunaj zelo vroče,
pomagaj mi najti pot do vode.
Katero naj izberem?

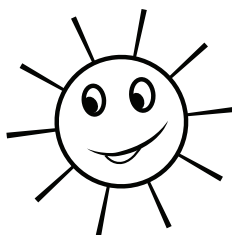


START



Ugotovi, kako se bo Ana odžejala.





<https://www.europarl.europa.eu/news/sl/headlines/society/20181005STO15110/plastika-v-oceanih-dejstva-posledice-in-nova-pravila-eu/> (maerc 2020)

<https://www.eea.europa.eu/sl/pressroom/grafika-informacije/kako-lahko-zmanjsamo-kolicino-odpadkov/view/> (maerc 2020)

<https://www.europarl.europa.eu/news/sl/headlines/society/20181212STO21610/plasticni-odpadki-in-reciklaza-v-eu-dejstva-in-stevilke/> (maerc 2020)

<https://www.zelenaslovenija.si/EOL/Clanek/2295/embalaza-okolje-logistika-st-94-95/vsakdo-v-eu-letno-zavrze-pol-tone-gospodinjskih-odpadkov-eol-94-95/> (maerc 2020)

<https://new.knof.si/2019/05/16/najem-oblacil-bi-lahko-bila-prihodnost-mode/> (april 2020)

<https://papirnicar.si/o-papirju/> (april 2020)

<https://steklarstvo-astomi.si/ali-ste-vedeli-zanimiva-dejstva-o-steklu/> (april 2020)

<https://www.locevanjeodpadkov.si/36/Zanimivosti/> (april 2020)

<https://www.nadlani.si/zanimivosti/zabavno/toaletni-papir/> (april 2020)

<https://cistplanet.si/2019/07/15/zenski-dnevi-brez-odpadkov/> (maerc 2020)

<http://www.fao.org/food-loss-and-food-waste/en/> (maerc 2020)

<https://www.stat.si/StatWeb/News/Index/8433> (maerc 2020)

<https://www.conserve-energy-future.com/causes-effects-solutions-food-waste.php/> (maerc 2020)

http://www.plastice.org/fileadmin/files/PLASTiCE_Biorazgradljiva_plastika_zlozenka_web.pdfv/ (maj 2020)

<https://www.zps.si/index.php/okolje/trajnostna-potronja/5501-biorazgradljiva-plastika-52012/> (maj 2020)

https://ebm.si/r/Ko%C5%A1arica_dobrin_in_embala%C5%BEa_v_njej.pdf/ (maj 2020)

http://www.plastice.org/fileadmin/files/PLASTiCE_Biorazgradljiva_plastika_zlozenka_web.pdf/ (maj 2020)

<https://www.zps.si/index.php/okolje/trajnostna-potronja/5501-biorazgradljiva-plastika-52012/> (maj 2020)

https://ebm.si/r/Ko%C5%A1arica_dobrin_in_embala%C5%BEa_v_njej.pdf/ (maj 2020)

http://www.interseroh-slo.si/public/upload/files/20130805_Simbolne%20oznake_OE_nevarni.pdf/ (maj 2020)

<https://www.okay.si/ali-ves-kaj-pomenijo-oznake-na-plastenkah/> (maj 2020)

<http://www.barjans.si/novica2/kaj-pomenijo-vsi-ti-ekoloski-znaki-in-certifikati-216.html/> (maj 2020)

<https://icp-lj.si/storitve/analize-in-svetovanja/kemijska-in-mikrobiloska-analiza-surovin-in-produktov/okoljski-znaki/> (maj 2020)

<https://www.bodieko.si/pravicna-trgovina-fair-trade/> (maj 2020)

<http://www.sos112.si/slo/page.php?src=os21.htm> / (maj 2020)
<https://echa.europa.eu/sl/regulations/clp/clp-pictograms> / (maj 2020)
<https://sdzv-drustvo.si/novice/odpadno-jedilno-olje-ni-odpadek-ampak-koristna-surovina/> (maj 2020)
<http://www.bi-mas.com/> (maj 2020)
https://www.gzs.si/zbornica_komunalnega_gospodarstva/vsebina/Skupaj-za-bolj%C5%A1o-dru%C5%BEbo/Voda-iz-pipe/ (junij 2020)

Priprava besedila in fotografij: Polona Ferjančič in Špela Maček
Oblikovala: Brigita Vehar, Mimetik design s. p.

Tisk: Abakos d.o.o.

Izdalo: Komunalno podjetje Logatec

Projekt sofinancira Evropska unija iz Evropskega kmetijskega
sklada za razvoj podeželja in Republika Slovenija v okviru
Programa razvoja podeželja 2014 – 2020.

Logatec, 2020



KOMUNALNO PODJETJE LOGATEC